



LUMINĂ LINĂ



DANIELA ȚURCANU



# LUMINĂ LINĂ



“

Lumină lină a sfintei slave a Tatălui ceresc, Celui fără de moarte, a Sfântului, Fericitului, Iisuse Hristoase, venind la apusul soarelui, văzând lumina cea de seară, lăudăm pe Tatăl și pe Fiul și pe Sfântul Duh, Dumnezeu; vrednic ești în toată vremea a fi lăudat de glasuri cuvioase, Fiul lui Dumnezeu, Cel ce dai viață, pentru aceasta lumea Te slăvește.

(Cel mai vechi  
imn creștin)

”



## Mulțumiri

*Mulțumiri Prea Cuviosului Părinte Ieromonah Leontie Fusa, egumen al Schitului Sf. Gheorghe din satul Cloșca, județul Constanța, și tuturor părinților din obștea sa monahală, pentru sprijinul acordat în timpul realizării lucrărilor de pictură prezentate în expoziția "Lumină lină".*

*Mulțumiri Prea Cuviosului Părinte Arhimandrit Andrei Tudor, Starețul Mănăstirii Dervent din județul Constanța, și părintelui Efreim din obștea sa monahală, pentru invitația de a participa la Tabăra de creație "Dunărea și Dobrogea creștină", în cadrul căreia au fost realizate câteva dintre lucrările prezente în acest catalog.*



# Daniela Turcanu

n. 14 februarie 1968, Constanța, România

**2008-2016** - Conferențiar universitar doctor, Facultatea de Arte, Universitatea "Ovidius" Constanța

**2009** - Director coordonator al Direcției Județene pentru Cultură, Culte și Patrimoniu Cultural Național Constanța

## STUDII:

**1990-1996** - Academia de Arte București, Facultate de Arte Plastice, Specializarea Pictura

**2008-2002** - Universitatea "Politehnica" București, Facultatea de Chimie Aplicată și Știința Materialelor, doctorat în științe exacte - chimie, cu tema Metode instrumentale avansate de autentificare a operelor de artă

**2012** - Institutul Diplomatic Român, București, Specializarea Diplomatie și Securitate

**2015** - Membru al Asociației Europene a Arheologilor (EAA), Praga

**2015** - Membru al Societății Americane de Arheologie (SAA), Washington

**2015** - Expert evaluator proiecte UEFISCDI, Ministerul Educației Naționale

**2011** - Expert conservare, investigații fizico-chimice, atestat de MCPN

**2005** - Membru al Asociației Internaționale a Artiștilor Profesioniști, Paris (AIAP)

**1998** - Membru al Uniunii Artiștilor Plastici din România (UAPR)

## REFERINȚE BIBLIOGRAFICE

**2014** - Florentin Gabriel Niculescu, *Reveria Naturii*, Ed. Eurogama Invent, București

**2009** - Ovidiu Dunăreanu, *Țara lui Poseidon. Antologie din lirica mării*, Ed. Infcon-Ex Ponto, Constanța

**2008** - Crenguța Țolea, *Revista Internațională "România văzută de sus - View over the top"*, nr. 9, Ed. Romprint

**2007** - Mircea Deac, *Obsesia Dobrogei*, Catalog Ediție Fildas Art

**2006** - Salonul Național de Artă, catalog expozițional, Editura UAP București

**2006** - Enciclopedia personalităților din România, Ed. Hubners Who is Who, Schweiz

**2006** - Florica Cruceru, *Artele la malul mării*, Ed. Muntenia, Constanța

**2006** - Ovidiu Dunăreanu, *Vitralii*, Ed. Muzeul Literaturii Române

**2006** - Ovidiu Dunăreanu, *Ex Ponto, Text-Imagine-Metatext Nr.4(13)*, Ed. Ex Ponto și SC Infcon SA Constanța

**2005** - Florica Cruceru, *Artiști dobrogeni*, Ed. Muntenia, Constanța

**2005** - *Preda's International Magazine*, nr. 1, Ed. Infcon, Constanța

**2001** - Catalogul Salonului Național de Artă, Ed. ROMEXPO București

**2000** - Vasile Florea, A. Cebuc, N. Lăptoiu, *Enciclopedia Artiștilor Români Contemporani*, vol. III, Ed. Arc 2000, București

**1999** - Geta Deleanu, *Întâlniri esențiale cu artiști dobrogeni contemporani*, vol. I, Ed. Europolis, Constanța

## ACTIVITATEA DE CREAȚIE ARTISTICĂ

- Participant la nouă expoziții personale: 2015 - Galeria Ceronav Constanța, 2014 - Galeria Cecilia Cuțescu Storck, Palatul ASE București, 2013 - Bavaria Blue, Mamaia, 2012 - Light House, Balciș, 2002 - Galeria President Mangalia, 2001 - Muzeul de Artă Constanța, Galeria Museion, Uniunea Scriitorilor Constanța, Centrul Român de Presă București

- Participant la peste 200 de expoziții de grup naționale și internaționale, între anii 2015-1994, organizate de Uniunea Artiștilor Plastici din România; Muzeul de Artă Constanța; Universitatea "Ovidius" Constanța; Institutul Cultural Român; Ministerul Culturii și Patrimoniului Național; Muzeul Țăranului Român, București; Primăria Plescop, Bretagnia, Franța; Consulatul General al Republicii Turcia la Constanța; Institutul Cultural Român „Dimitrie Cantemir”, Istanbul, Turcia; Fundația culturală "Balchik Light", Balciș, Bulgaria; Fundația culturală "Arta" Constanța; Centrul Cultural Turc "Yunus Emre" Constanța; Institutul Român de Cultură și Cercetare Umanistică, Veneția, Italia; Palatul Parlamentului, Sala de expoziții Constantin Brâncuși; Teatrul Național București, Galeria "Pogany"; Centrul Cultural "Palatele Brâncovenesti" - Mogoșoaia, București; Galeria "Senso", București; Muzeul de Artă Modernă Galați; Galerile de Artă din Iași, Baia Mare și Buzău; Galeria de Artă din Troyan, Bulgaria; Galeria "Elena Karamihaylova", Shumen, Bulgaria; Galeria de Artă din Gabrovo, Bulgaria

## SIMPOZIOANE ȘI TABERE DE CREAȚIE

2015 - Tabăra Națională de Pictură Pontul Euxin, ed. a III-a, Dobrogea interbelică de la Sulina la Balciș; 2015 - Simpozionul Internațional Dunărea și Dobrogea Creștină, Ediția a X-a, Dervent; 2014 - Tabăra Națională de Pictură Pontul Euxin, ed. a II-a, Creștinismul în Dobrogea; 2014 - Tabăra de pictură și sculptură Adamclisi - Art - Archaeology, Adamclisi, Constanța; 2013 - Tabăra Națională de Pictură Pontul Euxin, ed. I. Briza Mării; 2013 - Simpozionul Internațional Arta în Grădină, Jibou; 2010 - Simpozionul Internațional Dunărea și Dobrogea Creștină, Ediția a V-a, Dervent; 2004 - Simpozionul Național de Creație "Lucian Grigorescu", Medgidia; 2003 - Salonul Național de Artă, Iași; 2000 - Simpozionul Național de Artă "Artiști în Dobrogea Creștină", Olimp - Mangalia

## EXPOZIȚII DE GRUP

2015 - Dobrogea interbelică de la Sulina la Balciș, Muzeul de Artă Constanța; 2015 - Dunărea și Dobrogea Creștină, Dervent, Constanța; 2014 - Lumina secretă a Dobrogei, Muzeul de Artă Constanța; 2014 - Salonul Național de Toamnă, Sala de Expoziții Constantin Brâncuși, Palatul Parlamentului, București; 2014 - Adamclisi - Art - Archaeology, Adamclisi, Constanța; 2014 - Dobrogea Creștină, Muzeul de Artă Constanța; 2013 - Salonul Național de Artă Temeiuri, "Muzica Elementelor Primordiale", Sala de Expoziții Constantin Brâncuși, Palatul Parlamentului, București; 2013 - Expoziția de pictură "Briza Mării", Hotel Central, Mamaia; 2013 - Expoziția "Arta în Grădină", Palatul Wesselényi, Jibou; 2012 - Exposition Internationale de la Roumanie, în colaborare cu Ambasada României la Ottawa, Galeria "Linart", Cantley, Quebec, Canada; 2012 - "Paysages de la Dobrogea et en Bretagne", Capela Saint Hamon, Plescop-Vannes, Bretagnia, Franța; 2012 - Salonul Național de Artă Temeiuri, "Heraldica luminii", Sala de Expoziții Constantin Brâncuși, Palatul Parlamentului, București; 2010 - Dunărea și Dobrogea Creștină, Muzeul Dervent, Constanța; 2010 - Pictura vie - Tristele și Ponticele, Universitatea "Ovidius" Constanța; 2010 - Însemnări de artist, Galeria "Ion Nicodim" Constanța; 2009 - Poetica vizuală - Divina Commedia, Universitatea "Ovidius" Constanța; 2009 - Expoziția de artă vizuală, Troyan, Bulgaria; 2009 - Grafică, Ceramică și Pictură, Galeria "Ion Nicodim", Pavilionul Expozițional Constanța; 2008 - Lo spazio di Dobrogea nell'ambito della modernità, Veneția, Italia, "Palazzo Corer", Institutul Român de Cultură și Cercetare Umanistică; 2007 - "Obsesia Dobrogei", Galeria "Senso", București; Salonul anual UAP Constanța I; 2006 - Salonul Național de Artă București, Palatul Parlamentului; 2006 - "Artiști profesori ai Liceului de Artă", Muzeul de Artă Constanța; 2003 - Salonul Național de Artă, Galerile de Artă, Iași; 1998 Expoziția de Arte Vizuale a UAP Constanța, Galerile Municipale, Yokohama, Japonia

## ACTIVITATEA DE CERCETARE

Autor și co-autor a peste 20 de comunicări, articole, expertize, expoziții în cadrul proiectelor și simpoziunilor în domeniul creației artistice și științifice, muzeologiei, conservării și restaurării patrimoniului cultural

## ACTIVITATEA CURATORIALĂ

2015 - Dobrogea Interbelică de la Sulina la Balciș, Tabăra Națională de Creație Pontul Euxin, Ediția a III-a, Constanța; 2014 - Creștinismul în Dobrogea, Ediția a II-a; 2013 - Briza Mării, Ediția I; 2013, 2014 - Expoziția Itinerantă Poetic Spaces Edirne - Istanbul in Artistic photography, Centrul Cultural Turc "Yunus Emre", Tulcea, Galați, Brăila, Constanța, București; 2012 - Expoziția Multicultural Aspects of Dobrogea in Artistic Photography, Institutul Cultural Român, "Dimitrie Cantemir", Istanbul; 2012 - Proiect "Per - Art" International Festival; 2011 - Expoziția Mama și Copilul - Emoție și Fericire, Pavilionul Expozițional Constanța; 2011 - Proiect expozițional Metamorfozele; 2010 - Proiect expozițional Tristele și Ponticele; 2009 - Proiect expozițional Poetica vizuală Divina Commedia; 2008 - Proiect Expozițional Spațiul Dobrogean în Contextul Modernității, Institutul Român de Cultură și Cercetare Umanistică, Palatul Correr, Veneția; 2007 - Proiectul Expozițional Semn - Simbol - Arhetip; 2000 - Simpozionul Național de Artă Artiști în Dobrogea creștină, Olimp-Mangalia; 1999, 1998 - Simpozionul Național pentru Tineret "Lucian Grigorescu", Edițiile I și II, Olimp-Mangalia

## CONFERINȚE

2015 - SAA-EAA Meeting, Curaçao; 2015 - EAA The 21st Annual Meeting of EAA Glasgow, Scoția; 2014 - EAA The 20th Annual Meeting of EAA Istanbul, Turcia; 2014 - ART' 14, 11th International Conference on Non-Destructive Investigations and Microanalysis for the Diagnostics and Conservation of Cultural and Environmental Heritage, Madrid, Spania; 2014 - EUROINVENT European Exhibition of Creativity and Innovation, Iași, România; 2014 - IAMMC Florența, Italia; 2013 - SF International Scientific Forum Vitrina University, Tirana, Albania; 2013 - BIODET First International Conference on Biodeterioration of Historical and Cultural Heritage, Teheran, Iran; 2013 - 3ENCULT Conference Proceedings of the 3rd European Workshop on Cultural Heritage Preservation, Bolzano, Italia; 2013 - ROMARCHAEOMED BAR - British Archaeological Reports, București, România; 2013 - Levantul și Școala Națională de Pictură, Constanța; 2012 - Couleurs de la Bretagne - influences françaises dans la peinture roumaine, proiect bilateral francez - român, Plescop-Vanne, Bretagnia, Franța; 2011 - Preserving cultural identity, PER-ART, Constanța, România

## MEMBRU ÎN CALITATE DE EXPERT

2010 - Proiectul Transfrontalier România - Bulgaria, "Trans-Tour-Net" Creation and Marketing of Pilot Cross-Border Tourist Products in Dobrudja

## RESPONSABIL PROIECT

2016 - 2012 - Universitatea "Ovidius" Constanța, An integrated approach for Reinforcement of historical chalk monuments by means of nano-materials-based treatment - a revolutionary concept, PN-II-PT-PCCA-2011.3.2-1640, NR. 222/2012

## COORDONATOR ȘTIINȚIFIC

2016 - Tabăra de creație Sculptura în tradiția creștină, Castelu, Constanța  
2014 - Tabăra de pictură și sculptură Adamclisi - Art - Archaeology, Adamclisi, Constanța

## RECUNOAȘTERE PROFESIONALĂ

### Premii și Distincții

2016 - Diploma de Excelență acordată de OFL Constanța, pentru contribuția deosebită depusă în activitățile artistice și pentru promovarea remarcabilă a imaginii orașului Constanța; 2015 - Diploma de Onoare acordată de Asociația „Pontul Euxin”, pentru coordonarea artistică a Taberei de Pictură, ediția a III-a, Dobrogea Interbelică de la Sulina la Balciș; 2015 - Diploma de Excelență „Ovidius”, câștigător al Concursului de Cercetare Științifică de Performanță pe Facultatea de Arte; 2014 - Diploma de Onoare acordată de Asociația „Pontul Euxin”, pentru coordonarea artistică a Taberei de Pictură, ediția a II-a, Creștinismul în Dobrogea; 2014 - Certificat de recunoaștere a valoroasei contribuții aduse pentru succesul Art '14, a 11-a Conferință internațională a investigațiilor nondistructive aplicate patrimoniului cultural, Muzeul Național de Arheologie, Madrid, Spania; 2014 - Diploma de Excelență și Medalia de Aur pentru lucrarea Innovative method based on nanomaterials for cultural heritage conservation, European Exhibition of Creativity and Innovation, Iași, România; 2014 - Diploma de Excelență acordată de Centrul în Mediere și Educație Lumina pentru contribuția remarcabilă adusă în cadrul conferinței naționale "Mediere. Educație. Cultură"; 2013 - Diploma de Excelență acordată de Rotary Club Constanța Yachting pentru expoziția personală organizată cu ocazia înființării Districtului 2241 România - Republica Moldova; 2012 - Diploma de onoare acordată de Institutul Cultural Român „Dimitrie Cantemir” din Istanbul; 2012 - Diploma de Onoare acordată de Asociația „Pontul Euxin”, pentru coordonarea artistică a Taberei de Pictură „Briza Mării” și pentru susținerea peisajului ca gen în arta contemporană; 2012 - Diploma de merit acordată de Consulatul General al Republicii Turcia la Constanța, pentru „valoroasa contribuție adusă la organizarea expoziției itinerante „Lucruri Mărunte”, în cadrul celei de-a IV-a ediții a Festivalului Tineretului, Sportului și Culturii Turce și Tătare”; 2011 - Diploma de Excelență, pentru contribuția deosebită în dezvoltarea orașului Constanța, acordată în cadrul Galei "10 oameni de valoare pentru Constanța"; 2009 - Diploma de Onoare, Muzeul Marinei Române, Constanța; 2008 - Diploma de Excelență "Lucian Grigorescu", Primăria Medgidia; 2007 - Diploma de Excelență pentru promovarea valorii în societatea românească, Asociația I.C. Brătianu; 2006 - Diploma de Onoare a Universității "Ovidius" Constanța; 1995 - Premiul pentru pictură-fineret, "Rotary Construct", București

ADRESA - Studio de creație: Str. Sarmizegetusa, nr. 76, cod 900702, Constanța, România; Tel: 004 0725 212 989; E-mail: d\_turcanu2002@yahoo.com

## Artă și inginerie

A organiza o expoziție de pictură într-o încălțată mustind a inginerie poate părea o idee nepotrivită. A încerca să îmbini două domenii aparent atât de diferite ar putea părea o idee neconvențională. A aduce spiritul inovator al unor artiști într-un spațiu populat cu mințile iscoditoare ale studenților la inginerie ar putea însă părea o idee interesantă.

Într-un moment în care inovarea este conceptul care deschide porțile viitorului, apropierea dintre artă și inginerie aduce speranța unui schimb de metode și de idei. Studenții pot traversa un mediu special, diferit de cel care îi înconjură de obicei, și asta îi poate stimula și le poate da idei noi, inovatoare.

Așa a pornit acest proiect. El își propune să ajute artiștii să-și expună operele, într-un moment în care spațiile de acest fel nu sunt deloc numeroase și, pe de altă parte, să construiască, temporar, în încălțată unei facultăți tehnice, un mediu stimulatv pentru creativitate.

Ne place să credem că fiecare are de învățat câte ceva de la celălalt. Studenții află că există o lume în care emoția este mai importantă decât metodele analitice. Artiștii înțeleg că pot avea un public format din tineri dornici să primească și să înțeleagă orice nouă informație din alte domenii decât cel în care au ales să se pregătească. Iar cadrele didactice sunt bucuroase să vadă această contopire a contextelor, care nu poate decât să-i ajute pe studenți să înțeleagă mai bine lumea în care vor trăi.

Ne bucurăm că suntem parte a acestui demers, în care lumina creativității ne învăluie, dar ne și dezvăluie adevăruri nespuse. Ne bucurăm să avem în preajma noastră crâmpeie de lumină lină.

**Prof. univ. dr. ing. CRISTIAN DOICIN,**

decan al Facultății de Ingineria și Managementul Sistemelor Tehnologice  
din cadrul Universității "Politehnica" din București

## Culorile „de acolo” ale „derapantului” vers

Nu sunt multe tablourile pe care atunci când le vezi pentru prima oară, te gândești că sunt potrivite pentru a intra în universul unei cărți anume. Ei bine, tablourile Danielei Turcanu deschid deopotrivă ferestrele către Psalmii lui David, Divina Commedia a lui Dante, poeziile Lumină lină a lui Ioan Alexandru și Mirabilul Pom Equiam a lui Paul Miron, dar și către povestirea Ningea în Bărăgan a lui Fanuș Neagu.

Marele Brâncuși spunea că Man Ray, fotograful lui faimos, aprecia că aparatul de fotografiat participă cu doar 20 la sută la reușita unei poze bune, aportul de 80 la sută fiind al fotografului. Brâncuși însuși a luat lecții de fotografie de la el. Și nu cred deloc că acele lecții se refereau la tehnica utilizării aparatului, ci dimpotrivă, la partea cealaltă. Tentația de a gândi că nu i-ar fi fost necesară o pricepere specială pentru a-și fotografia niște bucăți de piatră sau de lemn, dealfel mătastru cioplite, este inevitabilă. Daniela Turcanu, la rândul său, mărturisește că în tablourile sale regăsim „culorile care sunt atunci, acolo”. Așadar, în seria Bisericilor din Cloșca, Adamclisi și Mreasa, Daniela Turcanu a reușit, transpunând culorile de-acolo, să obțină acel optzeci la sută pe care niciun aparat nu-l poate capta.

Nu sunt doar peisaje redade fidel, sunt momente ale vieții, la crăpătul zorilor sau la apusul soarelui, când toată natura participă. Pe întreg parcursul facultății, eu învățam sau repetam dimineața, înainte de a mă fi trezit de tot, și abia mai târziu am citit undeva că acea stare se numește stare de veghe.

Lumina bucuriei, constantă în pictura Danielei, este odihnitoare și transcendentă, „Lumină lină” fiind poate cel mai derapant vers de trecere de la real la ireal, imaginând o scară pe care oamenii urcă spre cer, iar Dumnezeu coboară printre oameni, întruchipând taina Sfintei Liturghii.

Este liniștitor să constatăm că atunci când noțiunile de Țară sau Popor ni se diluează, artiștii au capacitatea de a le recompune, pentru că decupajul, peticul acela de lume rupt de Daniela Turcanu și plasat în lucrările sale, nu poate fi deloc din Franța, din Ungaria sau din vreo Scandinavie îndepărtată, ci numai de Aici, iar ea nu ar fi putut să îl rupă pentru noi dacă nu ar fi prins exact momentul potrivit, arătându-ne, cu culorile de acolo, o „Lumină Lină”.

**Dr. ec. FLORENTIN GABRIEL NICULESCU,**

curatorul Expoziției "Lumină lină"

## Peisajul, ca icoană a creației divine

Un peisaj este, așa cum afirmă unii, "icoana creației divine". A privi picturile Danielei Turcanu din acest unghi, ceea ce, fără îndoială, ar fi o formulă simplificatoare, ar impune descifrarea caracteristicilor unei formule cosmice a veșniciei, ceea ce devine mult mai dificil, întrucât se impune folosirea acelor elemente ce țin de sacralitate.

Este cunoscută predilecția artistei pentru spațiul eclezial și pentru înglobarea în peisaj a siluetelor îndreptate spre cer ale bisericilor, însă aceasta ar fi cea mai simplă, chiar simplistă, formă de descifrare a alchimiei sacre la care ne așteptăm. Paradoxal, armonia sacralității, indusă creațiilor artistei, nu din aceste componente se desprinde sau, ca să fim și mai corecți, nu numai din ele.

Există un alt mod de a descifra acel limbaj profund cu care operează Daniela Turcanu, și anume culoarea. Specialistă în acest domeniu (să nu uităm că artista a parcurs un doctorat consacrat tipului culorilor), Daniela Turcanu nu apelează (cum ne-am așteptat) la combinații excentrice de pigmenti, la melanjul coloristic plin de accente rafinate sau la acele strălucii electrizante pe care le cunoaștem din plastica modernă și contemporană și cu care nu puțini plasticieni au jonglat după ce au văzut lucrările unor conțrați din Occidentul supertehnologizat. Nu, Daniela Turcanu nu apelează la toate acestea, considerându-le, poate, simple artificii. Artista recurge la existentele complementare din natură a culorilor vii, cu mici nuanțe pastelate, ceea ce denotă nu numai sinceritate, dar și smerenie.

Poate de aici ni se induce și ideea de sacralitate, ceea ce, desigur, nu are nimic din conotațiile teologale, din mistica unei anume forme de oglindire, ci mai degrabă din intenția de a ne regăsi, înainte de toate, în fața altarului unei biserici sau într-un anumit peisaj, nu numai într-un anume gen de admirație, ci în poziția de asimilare a respectivei oglindiri, ceea ce poate să ne ducă la înțelepciunea brâncușiană care spune că "nu este greu să muncești, greu este să te pui în poziția de a munci." Daniela Turcanu ne pune, în modul său propriu, în poziția de a regăsi, cum mai spuneam, creația divină, în icoanele ce ne stau la îndemână, fără artificii inutile, fără determinări oculte, fără prețiozitate.

**Dr. RADU - GEORGE SERAFIM**

## Lumină Lină

În pictura Danielei Turcanu, lumina joacă un rol esențial. Este acea lumină care se așază pe arbori, pe flori, pe case și biserici, pentru a îmbrăca imaginea într-un ansamblu care are, în fiecare caz în parte, individualitate. Nu este aceeași lumină în toate lucrările sale. Nu este vorba despre "serii" sau despre "variațiuni pe aceeași temă" - privitorul nu are cum să treacă de la un tablou la altul, altfel decât după o privire atentă, cu bucuria de a descoperi, de fiecare dată, un alt mic univers. Fiecare operă în parte dezvăluie o imagine diferită; prin fiecare lucrare, Daniela Turcanu aruncă propria sa lumină asupra unei lumi pe care o descoperă doar ochiul său interior, cel al sufletului propriu. Și tocmai în acest lucru stă frumusețea surprizei pe care o putem avea: lumina din tablourile sale este o lumină a blândeții, a Soarelui aflat fie în primele ore ale zilei, fie înainte de apus. Pictorița evită lumina stridentă, nuanțele tari... Și mai este ceva: aproape, întotdeauna, există, în cadrele pe care autoarea le alege, un loc de refugiu în fața luminii dure, care poate ucide, cu aceeași ușurință pe care o are și atunci când dă viață: arborii, plantele - roade ale aceleiași lumini, dar și generatoare ale răcorii, ale liniștii, ale unui alt tip de lumină, cea care izvorăște din culoarea florilor. Prezența vegetalului este o constantă a peisajului revelat de pictorița, iar acest fapt poate fi observat pe parcursul întregii sale creații. Ceea ce mi se pare inedit, în această expoziție, este dezvăluirea unui alt spațiu interior: cel pe care îndrăznesc a-l numi bazilical. Aici, lumina cade prin ferestrele îngăduite în biserici, atât cât este trebuincios, pentru a întrezări Sfântul Altar și portretele mucenicilor. Nici urmă de trufie în culorile care îmbracă, parcă, zidurile lăcașurilor ortodoxe! Aici, lumina se așterne peste niște alcătuirii bătrâne - dar o face cu aceeași blândețe, ca în cazul peisajelor surprinse în mediul mirean. Lumina este filtrată diferit, iar răcoarea arborilor este înlocuită de cea a peretelui pe care este pictată fresca. Prin această nouă expoziție, Daniela Turcanu se arată a rămâne fidelă crezului său artistic, afirmat cu delicatețe și cu putere, deopotrivă, prin lucrările sale mai vechi, dar se dovedește a fi, totodată, un artist care nu are cum să se cantoneze în șabloane și soluții facile și confirmate. Prin lucrările sale cele mai recente, Daniela Turcanu a dovedit că poate rămâne ea însăși, dezvăluindu-ne, de fiecare dată, o altă întruchipare a frumosului pe care lumina din propria sa ființă, și numai aceea, ni-l poate arăta.

**Dr. VIRGIL ȘTEFAN NIȚULESCU**

director general al Muzeului Țăranului Român

## Pictura, ca o rugăciune care îți dă viață

Tabara de creație „Lucian Crigorescu”

Daniela Turcanu străbate o cale prin care caută să-și statueze propria matrice stilistică. Lucrările sale înscrise oblic, în organizări compoziționale cu abateri voite de la “canonul static”, aflate la granița unei aluzii expresioniste, reverberează o forță remarcabilă a construcției. Voința, mobilitatea de spirit și, mai ales, tenacitatea demersurilor sale, care își trag forța din lumina sa interioară, toate îi definesc acțiunile și îi aduc în planul creației etape cărora li se subsumează specii variate: naturi statice, portrete, peisaje dobrogene sau ale locurilor prin care a călătorit și compoziții pe teme creștine. Diversitatea acestora are un “liant” unificator, acela al “morfologiei semnelor plastice” - proprii - și a culorii. Culoarea folosită de artistă - mai precis saturația pigmentară - este declarat intensă, ades cu străluciri de smalt și “sunet” de alături. Căci trăsăturile temperamentale ale omului consonează cu acelea ale artistului; configurările sunt sublimat-cromatice, însă tumultul lor se rostește adesea și prin “contitate”.

Donică să “cucerească lumea” și prin cunoașterea marilor muzee, pictorița a întreprins câteva călătorii de studiu în Spania, Franța și Italia. Rodul acestora se va constitui, poate, în ecouri ale propriei “creșteri”, iar voința continuă de implicare se vedește în febra acțiunilor. Astfel am înțeles-o pe Daniela Turcanu, în 1995, când am cunoscut-o, astfel o înțeleg și astăzi, când se află într-o confruntare cu dialogul dificil al peisajului de dincolo de malul mării, al dealului și al stepei dobrogene, care pune artiștilor alte probleme ale raportului spațiu-culoare-lumină. Dar, dacă la început am perceput-o pe Daniela Turcanu ca fiind un pictor al pământului, al așezărilor, al concretului, cu o preferință specială pentru structurări în “amfiteatru”, astăzi o văd ca fiind un pictor al „concretului” spațiu creștin care construiește, cu lumini, arhitecturi subtile.

Suita de pânze care evocă locuri din Dobrogea - Cloșca, Adamclisi, Mireasa, Balciș - condensează aceeași forță, dar exprimată prin jocuri de intensitate a luminii, organizări spațiale noi, prin unghiuri compoziționale ades surprinzătoare și mai ales prin sensul creștin care aduce o notă de profundă spiritualitate.

Decelăm mereu, în creația sa, dorința de rostire, parcă, dintr-odată, a încărcăturii emoționale. Și, de altfel, ce i se poate ura unui artist pornit să cucerească lumea, universul întreg, decât să fie mereu legat de locurile în care s-a născut, pe care să le nemurească prin cizelarea propriei creații, ca să poată fi inclusă peisagistică, inspirată de peste un secol, de acest spațiu incitant al Dobrogeii!

Lumină Lină, sfânt venită la apusul soarelui, din seria de pânze pictate la Schitul Sf. Gheorghe din Cloșca, în primăvara aceasta, când au înflorit primii pomi, topește și îndulcește culorile paletelor cromatice a Danielei, spectaculos extinsă în nuanțe subtile, pastelate, calde. În această paletă am întâlnit unele dintre cele mai frumoase tonuri de alburii și rozuri pe care le-am văzut vreodată în pictura românească.

Pictura Danielei Turcanu este ca o rugăciune care îți dă viață, te luminează și, totodată, te înobilează.

**Dr. FLORICA CRUCERU,**

critic de artă

## Aurul “Împărăției”

Daniela Turcanu vine spre noi cu lumina lină pe care i-a aprins-o în suflet părintele Arsenie Papacioc. Echilibrul de pe chipul ei frumos de madonă îți vorbește prin ochii plini de expresivitatea unui suflet ce nu se lasă înfrânt. Totul se translează în pictura ei caldă, luminoasă, ce te învalie în boarea brizelor răcoritoare, dătătoare de speranța zorilor ce sunt aproape.

Daniela este solară. Din pânzele ei irumpe lumina ce cuprinde totul, încălzește, hrănește, transformă totul în aur, dar nu din cel zornăitor, ci în aurul pur al sufletului topit de căldura ce tănjește spre ceva curat, ceva de dincolo de zare, care se cheamă aurul “Împărăției” și îi scaldă încă de aici pe cei ce se apropie de “El”.

Daniela înobilează tot ce face în lucrările ei, hrănită fiind de duhul lui Dumnezeu. Să ne bucurăm de lucrările ei, să ne simțim și noi înconjurați de lumina cea bună și caldă pe care o revarsă cu dărnicietate. Lucrările ei îți încălzesc sufletul. Daniela clădește arhitecturi ale sufletului ei pe pânză. Clădește cu entuziasm și speranță ceva ce e bun și frumos și vine spre noi cu puterea voinței lui Dumnezeu.

**SILVIA RADU,**

artist plastic

## Slăvita Lumină Lină

Figura luminoasă a Danielei Turcanu ne aduce o incredibilă desfășurare de forță a Slăvitei Lumini, printr-o abundență de alb și verde crud de primăvară. Pomi înfloriți în curtea mănăstirii, biserica mănăstirii, plaje, golfuri, ape mușcând din fârmuri într-o atmosferă spiritualizată, pontică, peisaje vii încărcate de energia luminii, ades geometrificate, par a fi ale unui spațiu celest, legat de cel terestru purificat, totul într-o cromatică sărbătorească.

Opera artistei Daniela Turcanu, acum, în preajma Sărbătorilor Pascale, ne întârșează “Lumina Lină” a sanctuarelor creștine menită să ne bucure și să laude puterile cerești dătătoare de viață.

**Academician RĂZVAN THEODORESCU**

## Lumina cea de seară

Daniela Turcanu pare a fi trăit, ca pictor, această curgere celestă, spirituală, a luminii clare sau difuze, matinală sau sepulcrală. În acest spațiu dispare raționalizarea obișnuită și imaginea se instaurează într-un spațiu deracionalizat și sărăcit de rupere și de geografie locale. O lumină divină, lină, aducătoare de bucurie, abisală sau, dimpotrivă, lumina unei multitudini de sori tremurători curge și rătăcește pe deasupra lumii și a obiectelor imobile și inerte, cărora le dă, asemenea sufletului primordial, viață.

Prin însăși ființa ei sensibilă, împărtășită cu sinceritate, ce se regăsește în totalitate în pictura sa, Daniela Turcanu reintemeiază o cosmologie feerică în care cerul, natura și pământul apar ca prezențe ale unei divinități palpabile prin lumină.

Iar dacă „visătorul” își deschide ochii, regăsește în natură acea materie vizuală difuză și ambiguă cu care poate să compună lumi la nesfârșit.

Daniela Turcanu iubește din natură desfășurările campestre, dealurile, florile și livezile, grădinile și curțile. Viața acestei lumi pare a fi început într-un fel de ocean celest din care se nasc primele timpuri dimpreună cu liniștea și odihna oricărei „așteptări” a luminii, dar și ca semn al unei ordini personale din care se aud „strigăte” care frezesc din reverie calmul lumii de azi. Există, după cum e și firesc, în pictura Danielei Turcanu, un principiu subiectiv după care își organizează cromatic cosmosul. O analiză detaliată a imaginilor ne dezvăluie filiații între visătorul tumultos și luminile care se zburcumează în vârtejuri bizare invadând cerurile, dar se și aștern în tăcere în duhul unui loc unde se visează sau se trăiește în mijlocul fiecărui „mister păgân”.

În cer, ca și pe pământ, în orizontul deschis al naturii, ca și în orizontul închis al cetății, tot ceea ce este așezat rotund se liniștește și se clarifică de îndată ce intervine reveria. Totodată, imaginile care devin excesive - curgerea va fi duhul în care acestea vor fremăta - își dobândesc lentoarea, tăcerea, liniștea. Într-o asemenea contemplare puterea imaginărilor și plasma de imagini a picturii își schimbă între ele valorile.

Perspectiva însă poate fi realizată privind spre ansamblul operei Danielei Turcanu - operă pe care autoarea o scoate la iveală în pragul maturității ei artistice - dintr-o poziție mai înaltă, cu un efort de generalitate sporit. Din această perspectivă, agitația fertilă și forța multiformă scot la iveală mitologeme care desemnează în același timp arhaicul, vitalitatea și reinnoirea. Ne întâlnim cu o agitație existențială, o sociabilitate postmodernă, pe de o parte, și cu feminizarea și orientalizarea formei, pe de altă parte. Autoarea pare a colabora cu natura de așa manieră încât totul să se afe în osmoză naturală cu un asemenea flux vital - o tensiune dinamică ce impulsionează viața și deschide calea unui Eros atotbiruitor. Acesta face posibilă o mare conjuncție a formelor, a hipostazelor lumii privite, a simbolurilor întemeietoare și a contemplării, în general a ceea ce există și se lasă privit. În acest mod, autoarea reușește să realizeze o „sintonie” cu celălalt, cu natura, cu lumea. O fuziune matriarhală care se sprijină pe un principiu feminin unificator. Cum ar spune C.G. Jung, în interiorul acestui principiu, sau poate datorită lui, se realizează „diluția pasională a tuturor particularităților umane în sânul a ceea ce sufletul original are divin și animal” în el.

Lumina de seară care strălucește în pictura Danielei Turcanu, transpusă în cântarea imnului Lumină Lină a sfintei slave, a Totalului ceresc, este aceea a Luceafărului de seară, stea călăuzitoare, dătătoare de bucurie, de încredere și de nădejde.

**MIRCEA OLIV,**

critic de artă

“

Tu ai facut toate marginile

Pământului; vara și primăvara Tu le-ai zidit.

(Psalm 73)

”



Primăvara la Schit,

80x80 cm, u/p, 2016,





D. Turcanu 2016

“

Lăudați-L pe El,  
Pomii cei roditori și toți cedrii...  
(Psalm 148)

”

Pom în floare

92x73cm, u/p, 2016

Flori

80x60 cm, u/p, 2012





Măslin sălbatic  
pe plajă la Mamaia

80x60 cm, u/p, 2012

Biserica Omului  
- Adamclisi  
65x55 cm, 2014

Panorama  
satului Cloșca  
92x73 cm, u/p, 2016





J. Turner 2015

Biserica luptătoare

80x60 cm, u/p, 2014





D. Turconi 2014

Biserica dintre dealuri

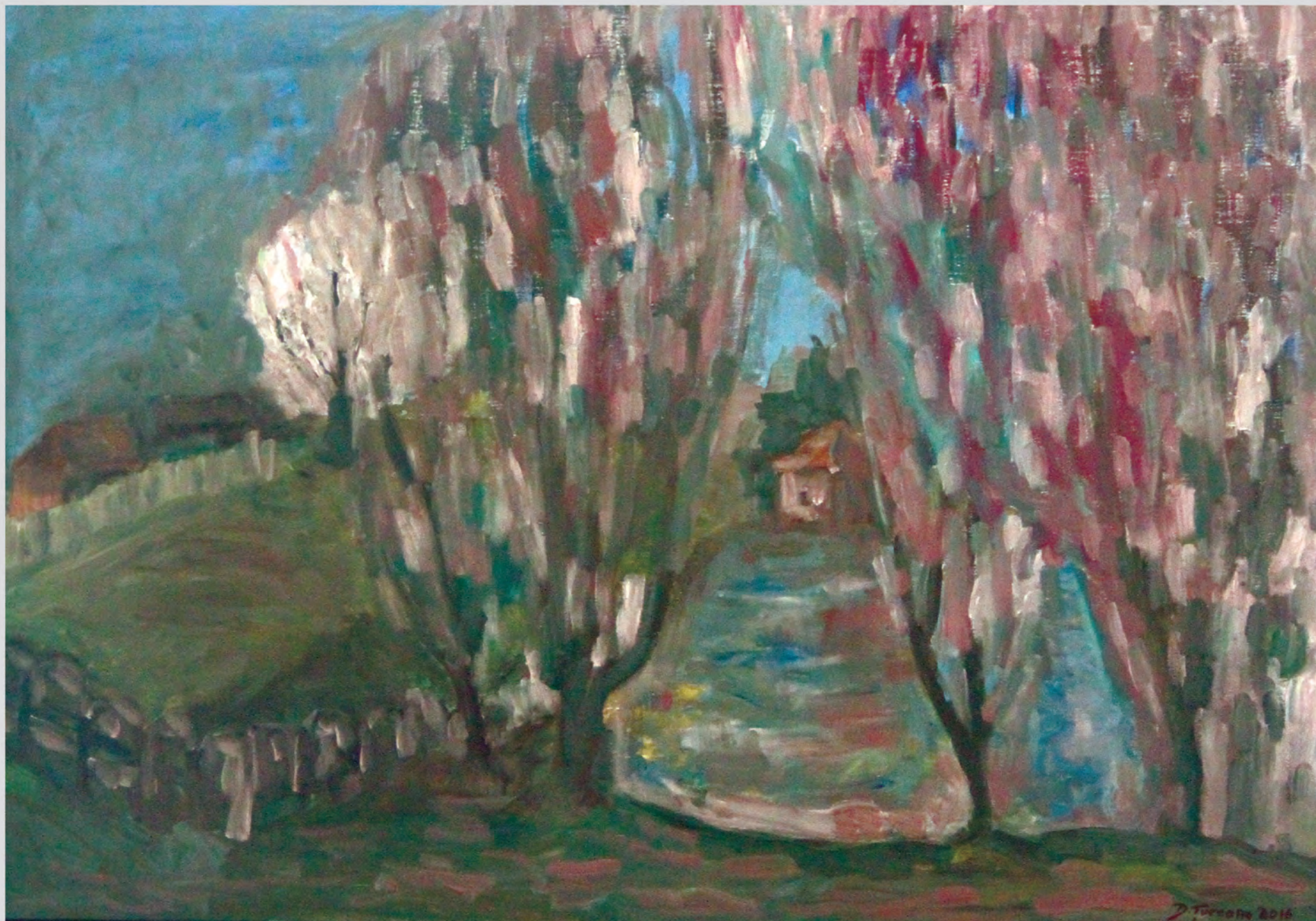
80x60 cm, u/p, 2014

Biserica din Adamclisi

80x60 cm, u/p, 2014







“

Văzutu-Te-au apele, Dumnezeule,  
văzutu-Te-au apele și s-au spăimântat  
și s-au tulburat adâncurile.

Glas au dat norii că săgețile Tale trec.  
*(Psalm 76)*

”

Iazul schitului

92x65 cm, u/p, 2016





“

Seara și dimineața și la amiază Te lăudăm,  
Te binecuvântăm, îți mulțumim și ne rugăm Ție, Stăpâne al tuturor (...)  
(Rugăciune)

”

Toată suflarea să laude pe Domnul. (...)  
(Stihurile laudelor)

“

Lăudați pe Domnul din ceruri, lăudați-L pe El întru cele înalte.  
Lăudați-L pe El toți îngerii Lui, lăudați-L pe El toate puterile lui.  
Lăudați-L pe El soarele și luna, lăudați-L pe El toate stelele și lumina.  
Lăudați-L pe El cerurile cerurilor și apa cea mai presus de ceruri.  
Să laude numele Domnului că El a zis și s-au făcut, El a poruncit și s-au zidit.  
Pusu-le-ai pe ele în veac și în veacul veacului; lege le-a pus și nu o vor trece.  
Lăudați pe Domnul toți cei de pe pământ, balaurii și toate adâncurile;  
Focul, grindina, zăpada, gheața, viforul, toate îndepliniți cuvântul Lui;  
Munții și toate dealurile, pomii cei roditori și toți cedrii;  
Fierele și toate animalele, târâtoarele și păsările cele zburătoare  
(Psalmul 148)

”

Liturghia darurilor

92x73 cm, u/p, 2016

Chilie a Schitului  
St. Gheorghe

80x80 cm, u/p, 2016



“

Cântați Domnului cântare nouă, lauda Lui în adunarea celor cuvioși. (...) Că iubește Domnul poporul Său și va învăța pe cei blânzi și-i va izbăvi. Se vor lăuda cuvioșii întru slavă și se vor bucura în așternuturile lor. Laudele Domnului în gura lor și săbii cu două tăișuri în mâinile lor, (...) Slava aceasta este a tuturor cuvioșilor Săi.

(Psalmul 149)

”

“

Făcut-ai luna spre vremi, soarele și-a cunoscut apusul său.  
Pus-ai întuneric și s-a făcut noapte. (...)  
Cât s-au mărit lucrurile Tale, Doamne, toate cu înțelepciune le-ai făcut!  
Umplutu-s-a pământul de zidirea Ta  
(Psalm 103)

”

“

A Ta este ziua și a Ta este noaptea. Tu ai întocmit lumina și soarele.  
(Psalm 73)

”

Apus de soare la Cloșca

92x60cm, u/p, 2016





D. FORTY 2016

“

Primăvară dulce  
Fiul meu preadulce  
Frumusețea unde ți-a apus?

(Cântare, Prohodul Domnului  
starea a III-a)

”

Primăvară dulce

92x65cm, u/p, 2016

“

Cerurile spun slavă lui Dumnezeu și facerea mâinilor Lui o vestește tăria.  
Ziua zilei spune cuvânt, și noaptea nopții vestește știință. (...)  
În soare și-a pus locașul său (...)  
De la marginea cerului ieșirea lui, și oprirea lui până la marginea cerului;  
și nu este cine să se ascundă de căldura lui.

(Psalm 18)

”

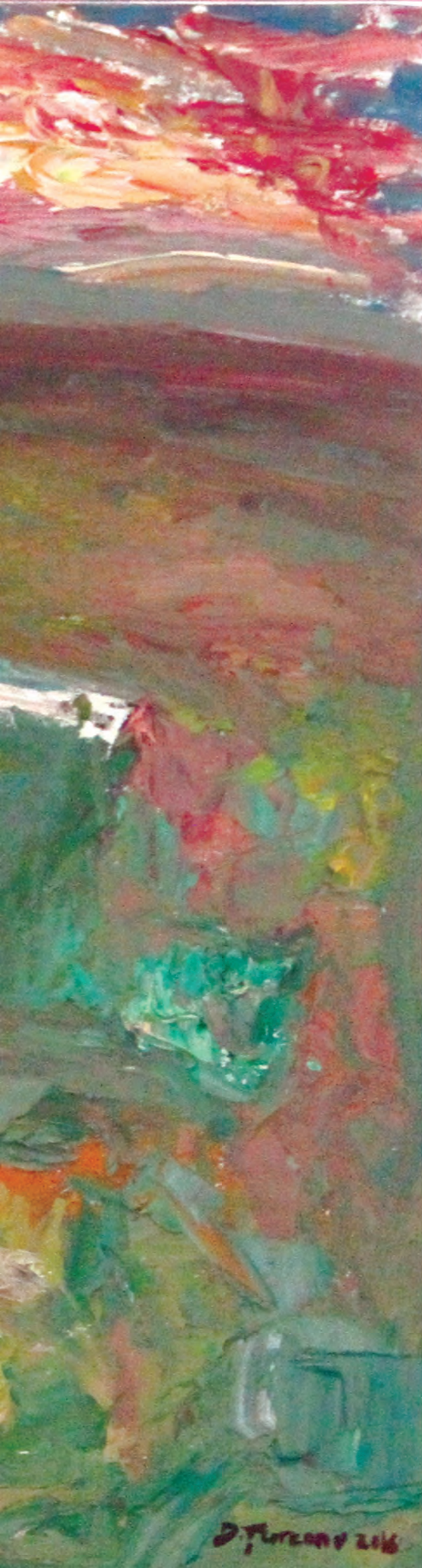
Schitul in lumina nopții

92x60 cm, u/p, 2016









Lumină lină

92x73 cm, u/p, 2016

“

Lumină lină a sfintei slave a Tatălui ceresc, Celui fără de moarte, a Sfântului, Fericitului, Iisuse Hristoase, venind la apusul soarelui, văzând lumina cea de seară, laudăm pe Tatăl, pe Fiul și pe Sfântul Duh, Dumnezeu; vrednic ești în toată vremea a fi laudat de glasuri cuvioase, Fiul lui Dumnezeu, Cel de dai viață, pentru aceasta lumea Te slăvește. ”

*(Imn la Vecernie)*



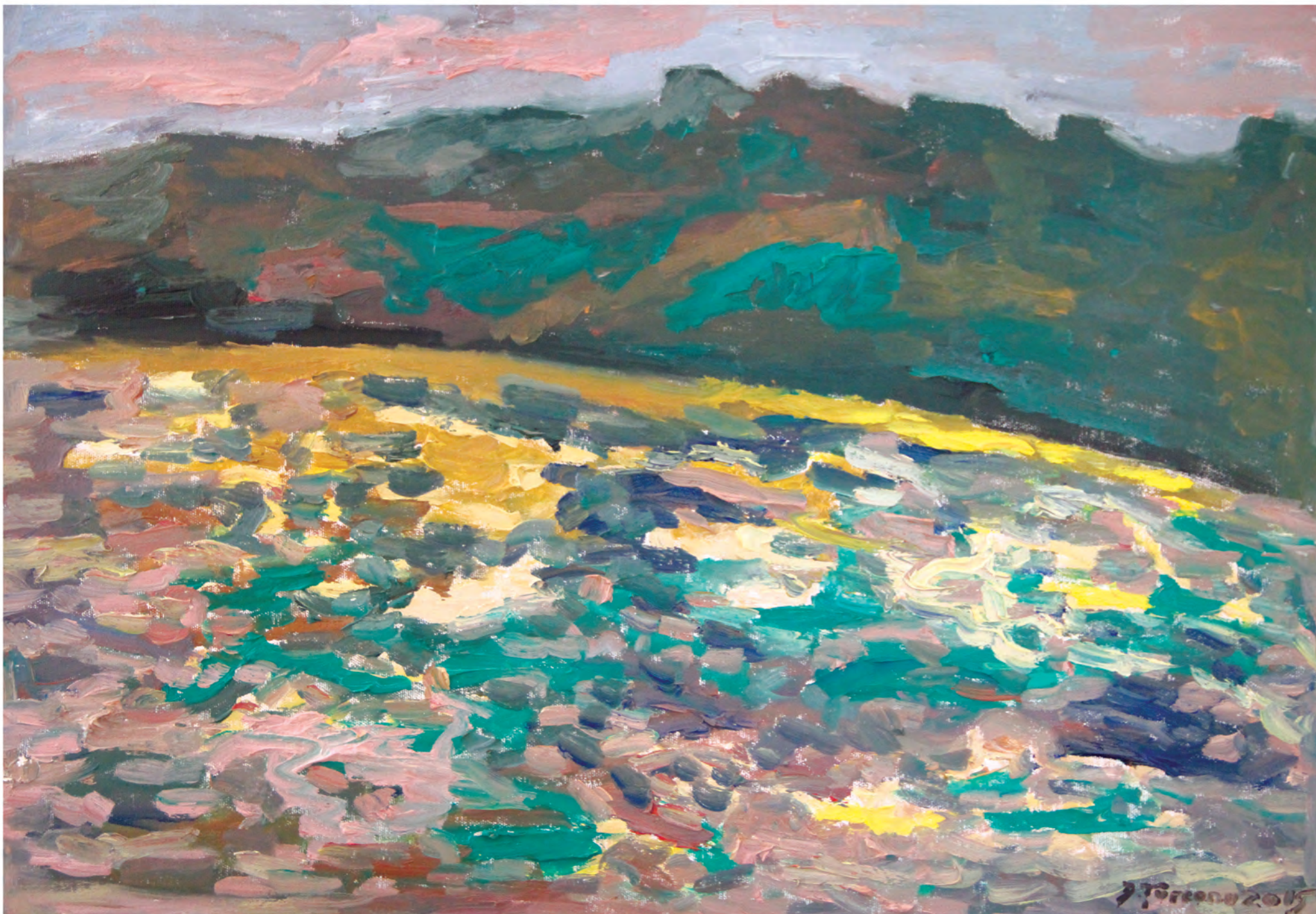
Peisaj la Balcic

70x50 cm, u/p, 2015

Istm la Kaliakra

65x55 cm, 2015





Nuferi in Delta-Mila 23

70x50 cm, u/p, 2015

Muntele Alb la Balcic

80x60 cm, u/p, 2015



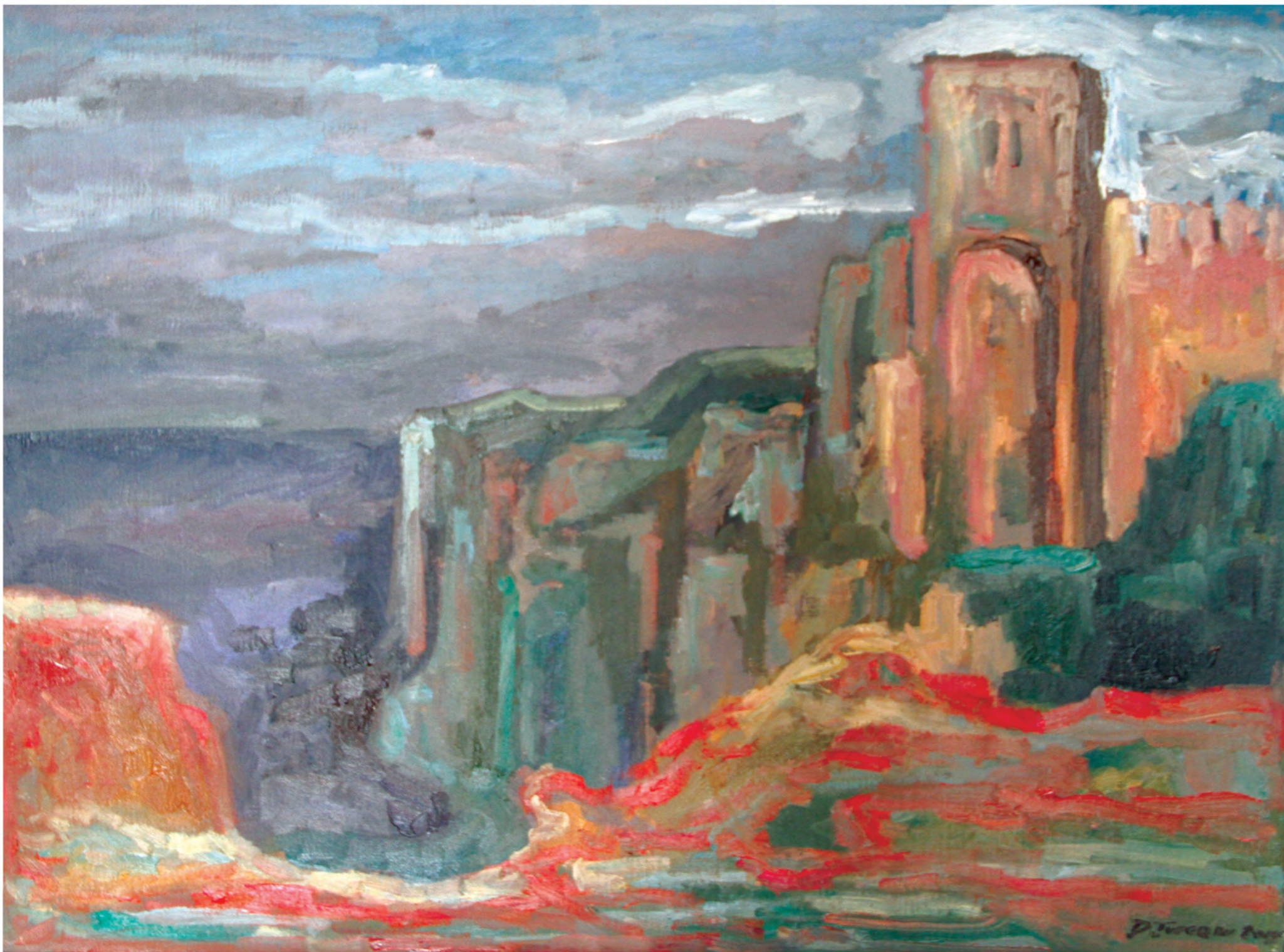


Case la Balcic  
80x60 cm, u/p, 2013

Faleză fierbinte la Balcic

80x60 cm, u/p, 2013





Cetatea Kaliakra

60x80 cm, u/p, 2015



“

Trece-vor graiurile universului  
Se va stinge-n țărână seara  
Pământului

”

(Ioan Alexandru, *Cerul și Pământul*)

Nocturna la Mamaia

60x50 cm, u/p, 2013



## Dumnezeu și sufletele fericite

Precum un geometru s-adâncește,  
Să măsure un cerc și trudă pune  
Și n-află-acel principiu ce-i lipsește,  
așa fui eu cu nou-aparițiune.  
Voiam să văd care-i raportul lor,  
cum poate chipu-n cerc să se-mpreune,  
dar n-ajungea spre-aceasta propriu-mi zbor,  
de n-ar fi fost de-un fulger luminată  
puterea mea, și-i stinse avutul dor.  
Înaltul vis se rupse-aici de-odată;  
ci-mi și porni și-al meu și dor, și velle,  
asemeni roții ce-i egal mișcată,  
iubirea care mișcă sori și stele.

*(Dante Aligheri, Divina Commedia,  
Paradisul, Cântul XXXIII)*



Cerul al nouălea, cristalin: Stihile îngeresti  
De-apururi cântă-Osana fericită,  
Cu trei psalmodii ce rasună-n trei  
Rotiri ferice-n ordinea-ntreită.

(Dante Aligheri, *Divina Commedia*,  
*Paradisul*, Cântul XXVIII)



Suflete fericite  
65x80 cm, u/p, 2009



Cerul Empireu,

70x70 cm, u/p, 2009

Lângă poarta din cetate  
stau de ziduri răzămate  
și uitate două scări;  
răsucitele cărări  
mi-au adus în ăstă seară  
ispitiri de primăvară:  
sus, pe coama zidului,  
să mă sui, să nu mă sui? (...)  
Când, în zori, m-am deșteptat  
m-am spălat, m-am închinat  
și-am pornit pe-un drum îngust,  
fericirea să o gust  
în grădina lui Adam  
sub copacul Equiam.  
Răsucitele cărări  
m-au trecut prin șapte țări  
și m-au lepădat străin  
devala de Rusalim,  
de cetatea Rusalim. (...)

(Paul Miron, *Mirabilul Pom Equiam*)

Cerul Empireu: Dumnezeu, ingerii și sufletele fericite

“

Căci ochii mei, având puteri depline,  
Adânc s-au scufundat în punctul în care  
Lumină e, perfectă-n sine.  
Iar cum văzui apoi, și tot mai tare,  
De-atare văz nici n-aveam noi cuvinte,

Nici minte-a-nvinge-atâta-mbeșugare.  
Precum, când vezi în vis o-ntâmplăminte  
Și-i porți și treaz impresia avută,  
Dar de-altceva tu nu-ți aduci aminte,

”

(Dante Aligheri, *Divina Commedia, Paradisul, Cântul XXXIII*)



Mirabilul Pom Equiam I,  
120x100 cm, u/p, 2014



Mirabilul Pom Equiam II,  
120x100 cm, u/p, 2014

Mirabilul Pom Equiam III,  
120x100 cm, u/p, 2014



Mirabilul Pom Equiam IV,  
120x100 cm, u/p, 2014



Iconostas

80x80 cm, u/p, 2015





Altar  
80x80 cm, u/p, 2015

“

Ajutor și acoperitor S-a făcut mie spre mântuire. Acesta este Dumnezeuul meu și-L voi slăvi pe El; Dumnezeuul părintelui meu și-L voi înălța pe El, căci cu slava s-a preaslăvit." (Irmos)

(Canonul mare al Sf. Andrei Criteanul, Cântarea 1, glasul al 6-lea)

”



Absidă

80x80 cm, u/p, 2015





Ave pe schela Bisericii  
Sf. Iachint de Vicina

80x60 cm, u/p, 2015






D. TUPICANU 2015

Biserica Sf. Iachint de Vicina  
de la Dervent, în construcție

80x60 cm, u/p, 2014





Ave la Dervent  
privind spre Vicina

80x60 cm, u/p, 2014

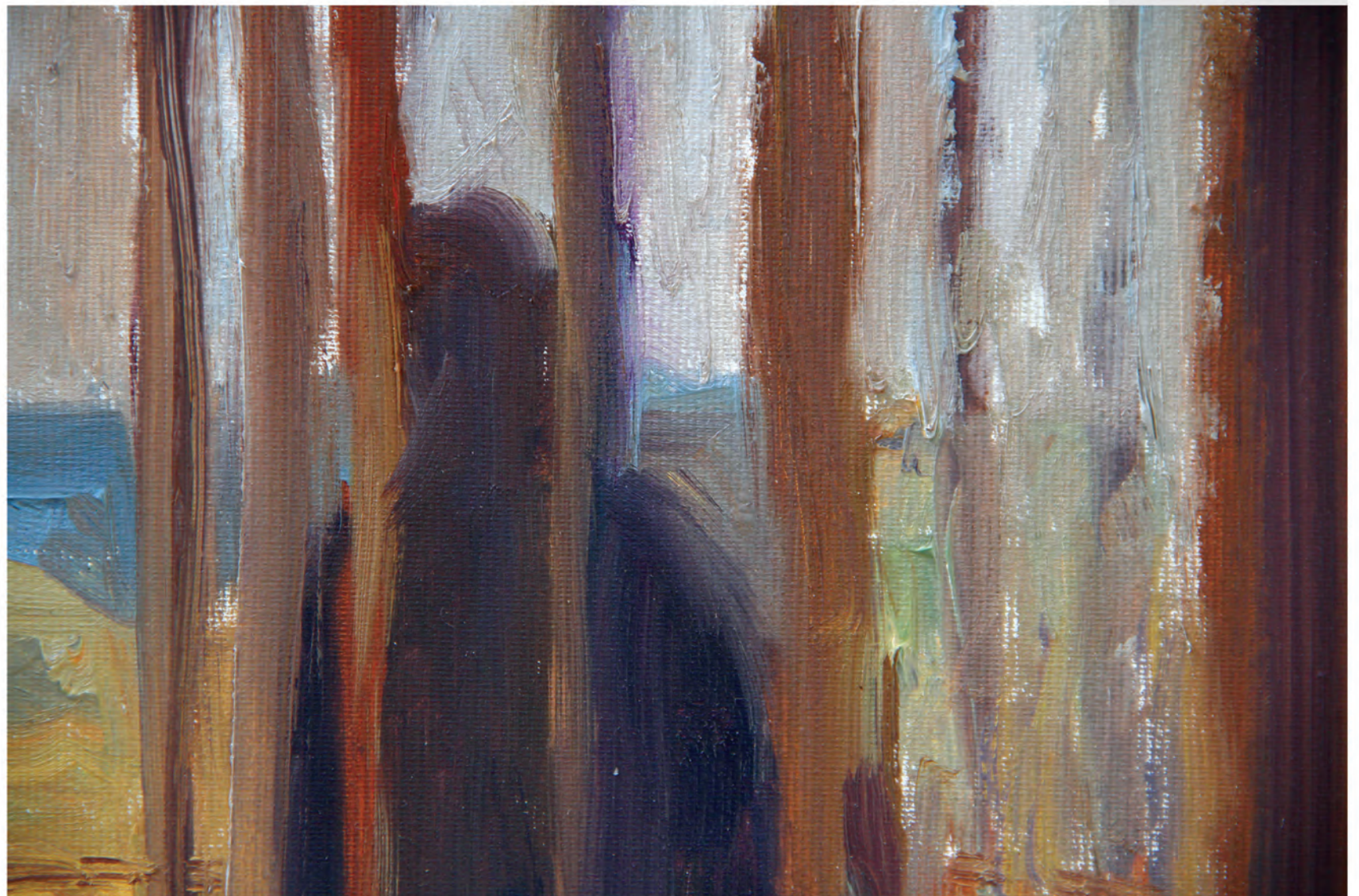
“

Cât de iubite sunt lăcașurile Tale, Doamne al puterilor! Fericiți sunt cei ce locuiesc în casa Ta; în vecii vecilor Te vor lăuda (...) Doamne al puterilor, fericit este omul cel ce nădăjduiește întru Tine.

(Psalm 83)

”

Ave la Dervent  
privind spre Vicina  
(detaliu)





galeria de artă modernă  
**SPLAI 313**



**Anemone**  
**Auction**  
-licitații de artă-

[www.anemoneauction.ro](http://www.anemoneauction.ro)



# Lumină lină

Lumină lină lini lumini  
Răsar din codri mari de crini  
Lumină lină cuib de ceară  
Scorburi cu miere milenară  
De dincolo de lumi venind  
Și niciodată poposind  
Un răsărit ce nu se mai termină  
Lină lumină din lumină lină

Cine te-așteaptă te iubește  
Iubindu-te nădăjduiește  
Că într-o zi lumină lină  
Vei răsări la noi deplină  
Cine primește să te creadă  
Trei oameni vor veni să-l vadă

Lumină lină lini lumini  
Răsari din codri mari de crini  
I-atâta noapte și uitare  
Și lumile-au pierit din zare  
Au mai rămas din veghea lor  
Luminile luminilor

Lumină lină lini lumini  
Înstrăinându-i pe străini  
Lumină lină nuntă leac  
Tămăduind veac după veac  
Cel întristat și sărăcit  
Cel plâns și cel nedreptățit  
Și pelerinul însetat  
În vatra ta au înnoptat  
Lumină lină leac divin  
Încununându-l pe străin  
Deasupra stinsului pământ  
Lumină lină - Logos sfânt

*Ioan Alexandru*

